

# 秦野さんぽ

春夏号

■ 秦野を散歩して再発見するマガジン ■

## ふるさと探訪

ふと振り返れば  
懐かしい風景に出会う  
そんな秦野の昔を訪ねて

### — 秦野の昔にタイムスリップ —



五十嵐商店 (大正14年)

### 秦野の近代建築

#### 台町く本町四ツ角

秦野の近代建築の代表と言えはかながわの建築物100選にも選ばれた「五十嵐商店」です。

五十嵐商店は大正十四年(1925)の建築と伝えられる3階建ての看板建築です。ギリシア建築風の装飾が柱頭に乘っている外観は、横浜などにある古い銀行の建物を彷彿とさせます。

五十嵐商店の前の通りを西側に

進むと、本町四ツ角と言われる大きな十字路があります。その手前100mくらいのところに柵屋陶器店があります。

柵屋陶器店は昭和3年(1928)の建築と伝えられる看板建築です。外壁には柱型が並び、柱型上部のギリシア建築風の柱頭、アカンサスの葉が連続するモールドイング、上部のコーニスなど、洋風の意匠が精巧に形作られています。建物の正面右上の「ますや」のロゴ看板はとても愛嬌があります。洋風の外観は正面のアーケードと「ますや」のロゴがなければ、



柵屋陶器店 (昭和2年)

### 秦野の近代建築

#### 看板建築とは

四ツ角周辺には、前述の三件のほかに数は少ないながら近代建築があり、特にこの付近には「看板建築」と言われる建築が多くあります。

看板建築とは、木造でありながら正面の部分を洋風の垂直な壁面とした建築物のことです。

一見、銀行や商社などを思わせる重厚な雰囲気です。そこからさらに四ツ角方面に、50mほど進むと佐野保全堂があります。

佐野保全堂は昭和2年(1927)の建築と伝えられる看板建築です。左官仕上げの外壁には壁飾りがあります。和風の小舞付化粧軒裏、銅板葺きの屋根、むくり付の破風が特徴的です。

この看板建築は、関東大震災後(大正末から昭和初)に建てられた商店に、よく見られる建築様式です。関東大震災によって被害を受けた商店は、建物を再建する際、道路の拡幅などにより、従来のような大きな軒先の店舗を建てるのができなくなりまし。そこで減ったスペースを補うため、建物の前面を垂直な壁にしたことに始まると言われています。

その店舗の前面をモルタルや銅板で洋風の装飾を行うことにより、それぞれ特徴が出て、どこかレトロな雰囲気を出しています。

### 秦野の近代建築

#### 本町四ツ角周辺

看板建築の他にも、本町四ツ角周辺には、趣のある近代建築があります。



佐野保全堂 (昭和2年)

ここでご紹介した近代建築の詳しい所在地とその周辺地図は中面でご案内しています。



教会のステンドグラス



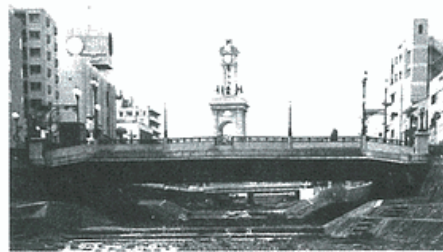
秦野聖ルカ教会 (昭和14年)

四ツ角から見て南東方向にある住宅街の中には秦野聖ルカ教会が、閑静な佇まいで、私たちを迎えてくれます。



# Let's Go! 散歩 第19回

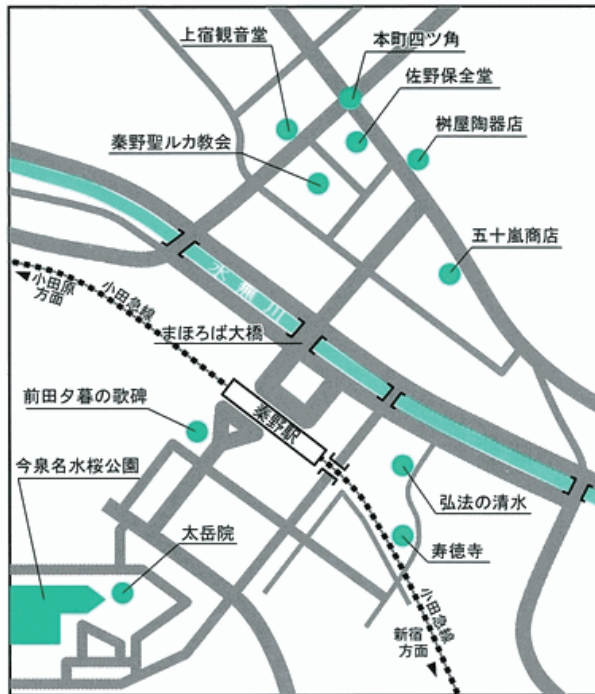
秦野の街並みにある  
歴史文化に触れてみませんか？



まほろば大橋

秦野駅周辺

## 近代建築と街並みめぐり



歴史とともに姿を  
変える街並み

時代とともに姿を変える秦野駅周辺。南口の周辺もここ数年で大きく変化しました。平成十七年には今泉湧水池が整備され、今泉名水桜公園が完成し、昨年は世界的な建築家安藤忠雄氏設計の新しい太岳院が完成しました。しかし、本町四ツ角付近には、今もなお大正末から昭和初期の近代建築が残されています。

今回は秦野駅周辺の観光スポットと古き秦野の歴史を伝える近代建築のある街並みをめぐるコースを紹介します。



新しくなった太岳院

太岳院(たいがくいん)

太岳院は、平成19年10月世界的な建築家、安藤忠雄氏によって設計された新しい本堂が竣工されました。新しい本堂は湧水に囲まれ、天

今泉名水桜公園



桜咲く今泉名水桜公園

井に組み上げられた木枠と斬新な外観は、伝統と新たな歴史の融合が感じられます。

本堂には秦野市指定重要文化財である「木造十一面観音菩薩立像」が安置されています。

まほろば大橋

平成元年に旧橋の老朽化により架け替えられました。それ以前は小田急線の開通により、昭和6年(1931年)7月に架けられた昭和橋がありました。現在のまほ

秦野の近代建築データ

ろば大橋にはガス灯、カリオンを備えた時計塔、2つの石像があります。水の流れをデザインした高欄には、県の花「ヤマユリ」、市の木「サザンカ」のモチーフが描かれています。時計塔には、丹沢連峰を背景に登山者となばこ音頭の様子を組み込まれています。

五十嵐商店

〔大正14年(1925年)〕

秦野市本町2-4-19

樹屋陶器店

〔昭和3年(1928年)〕

秦野市本町3-1-2

佐野保全堂薬局

〔昭和2年(1927年)〕

秦野市本町1-11-15

秦野聖ルカ教会

〔大正14年(1925年)〕

秦野市本町1-7-17

その他観光スポット情報

弘法の清水

弘法大師の伝説の残る湧水。昔井戸の形が白に似ていたことから白井戸とも呼ばれる。

秦野市大森町1-31

上宿観音堂

江戸後期に建てられた「相模新西国三十三所霊場」のひとつ。毎週第1金土に「あ金土市」が開催。

秦野市栄町5-24

●新しい推奨品の紹介●

昨年9月に推奨品の審査会を行い、新たに9社9品目を推奨品として認定いたしました。

★火おこし

〔有〕芳菓菓豆芳 ☎(84)5110

「ジャンボ火起こし」をイメージしたおこし。秦野の味、落花生と夕闇のイメージの黒胡麻が香ばしく、きりつと唐辛子が効いて食べ応え充分。



★丹沢のゆずみそ

黒門前 ☎(88)6165

秦野市内養毛産の柚子の表皮と愛知県三河の三種の米こうじ味噌を使用した、まろやかな風味の手作り田楽味噌です。



★学前通りキャンパスストリート

二ドワール洋菓子店 ☎(77)4601  
手づくりのシュークリームと生チョコ。学前は東海大学生が使用している俗名で、地域活性化に取り組む学生を含めて学生を称賛した商品。



★秦野焼

土夢土夢窯 ☎(75)1511

落花生の殻の灰を利用した焼き物。秦野にゆかりのあるものをモチーフにした陶器などがあります。





# 富士山ビューマップ

## ここから見える富士山が一番 in 秦野

「秦野市内ビューポイントめぐりをしませんか。」

秦野市観光協会では市内からの富士山の眺望は秦野市の魅力のひとつであるという認識のもとに、市内から富士山がきれいに見えるスポットを広く募集しました。

その結果、秦野市内外からたくさんのお応募がありました。おなじみのスポットに人気が集まるかと思われましたが、富士山には各個人が強い想い入れを持っているようで、60票で28か所ものスポットが推薦されました。推薦いただいたスポットから見える富士山は、どれも素晴らしいものでした。

推薦数が最も多かったのは関東の富士見自景にも選ばれている「弘法山公園」周辺でした。弘法山公園内からは、浅間山からの富士山、権現山の展望台からの富士山、男坂・女坂の登り口付近の花畑からの富士山と少し場所を動いただけでも様々な表情の富士山を見るこ

とができます。他にも様々なスポットを紹介して頂いた中で、左の富士山ビューマップを参考に秦野市内富士山めぐりを楽しんではいかがでしょうか。

富士山ビューマップ（A4版・A3版）は、秦野市役所1階ロビー、もしくは西庁舎前コンビニエンスストア内の秦野市観光協会事務局にて配布しております。またA4判は観光協会ホームページからもダウンロードできます。



権現山山頂からの富士山

★栗深山  
みつはし庵 ☎(84)3284  
渋皮栗をラム酒漬けし、ソフトな桃山生地で包んで焼き上げ、洋風に仕上げたお菓子です。

★丹沢ぎょうざ  
(有)北京館 ☎(82)4801  
具に、神奈川ブランド豚「やまゆりポーク」、地物の白菜、キャベツを利用。皮は秦野の名水を利用し、もちもち感たっぷり。こだわりのぎょうざ。



★はだの箱ざる  
竹のかわせ ☎(88)0308  
地元丹沢の松と秦野の竹で作った製品。めん類だけでなく、まんじゅうなどのもりつけにも最適。

★ミックスキムチセット  
丹沢キムチ倶楽部 ☎(81)3170  
丹沢で採れた野菜や、相模湾でとれた海産物を原材料とした十数種類の食材をおりこんだ乳酸菌たっぷり健康食品。保存料着色料は一切不使用。



★しろひげの絵はがき（株ジーマ 秦野スタジオ ☎(81)4709  
旅の絵師しろひげが、ハイキングルートや観光スポット、名所旧跡を歩き、その風物をスケッチしたものを絵はがきに再現しました。



●お問い合わせ・お買い求めは各店にお電話ください。

**第1位 弘法山公園周辺 ①**

所在地：秦野市曾屋及び南矢名  
アクセス：秦野駅より徒歩20分  
もしくは、バス【秦野25】「曾屋弘法」行き →(10分)→「弘法山入口」下車、徒歩約10分～30分

**第2位 田原ふるさと公園周辺 ②**

所在地：秦野市東田原 999  
アクセス：秦野駅よりバス【秦23】「くす葉台経由 藤棚」行き【秦26】「くす葉台経由 神奈川病院循環秦野駅」行き →(15分)→「中庭」下車、徒歩約5分～10分

**第3位 震生湖（しんせいこ） ③**

所在地：秦野市今泉  
アクセス：秦野駅より徒歩50分  
もしくは、バス【秦15】「震生湖経由 比奈窪」行き →(12分)→「震生湖」下車、徒歩約3分～10分

**第3位 菜の花台 ④**

所在地：秦野市羽根  
アクセス：秦野駅よりバス【秦21】「ヤビツ峠」行き →(45分)→「菜の花台」下車

**第5位 秦野国際乗馬クラブ周辺 ⑤**

所在地：秦野市名古木 961 周辺  
アクセス：秦野駅よりバス【秦25】「曾屋弘法」行き →(12分)→「曾屋弘法」下車、徒歩約5分～10分

**第9位 三ノ塔（丹沢表尾根） ⑨**

所在地：丹沢表尾根  
アクセス：秦野駅よりバス【秦21】「ヤビツ峠」行き →(45分)→「ヤビツ峠」下車、徒歩約1時間30分

**第9位 ジャスコ屋上 ⑩**

所在地：秦野市入船町 12-1  
アクセス：秦野駅よりバス【秦23】「くす葉台経由 藤棚」行き【秦26】「くす葉台経由 神奈川病院循環秦野駅」行き →(8分)→「ジョイフルタウン」下車、すぐもしくは、秦野駅より徒歩約15分



**第6位 新善波トンネル周辺 ⑥**

所在地：秦野市名古木（伊勢原市との境）  
アクセス：秦野駅よりバス【秦25】「曾屋弘法」行き →(12分)→「曾屋弘法」下車、徒歩約10分～15分

**第6位 東京カントリークラブ周辺 ⑦**

所在地：秦野市寺山  
アクセス：秦野駅よりバス【秦20】「雲毛」行き →(12分)→「東中学校前」下車、徒歩約10分～15分

**第6位 市内名古屋木地区 ⑧**

所在地：秦野市名古木  
アクセス：秦野駅よりバス【秦25】「曾屋弘法」行き →(8分)→「御坂神社入口」下車、徒歩約5分～10分



# まじらイベント を楽しもう

**秦野**  
桜まつり  
4/5(土)  
6(日)



かながわの景勝50選、かながわの花の名所100選、関東の富士見百景に選ばれた弘法山公園は2000本の桜により山全体がピンク色に染まります。3月下旬〜4月上旬、夜間は提灯が9時30分まで点灯、また、中央運動公園前水無川沿いの桜並木にも600mにわたり、同期間、桜のライトアップが行われます。中央運動公園の噴水広場では同日、飲食販売、琴の演奏や野点、和太鼓演奏などが行われます。午前10時〜午後8時

●弘法山へのアクセス・小田急線秦野駅北口から平塚方面行きバス河原町下車徒歩約30分または曾屋弘法行きバス弘法山入口下車徒歩約15分 ●中央運動公園へのアクセス・秦野駅北口から高砂車庫経由バス運動公園前下車

●当日は臨時バスあり

**泉蔵寺**  
チューリップまつり  
4/13(日)

境内いっばいに咲く3万本のチューリップが迎えてくれるほか、ゲームや餅つきなども行われます。また、切花の即売会も実施されます。

※境内工事のため足元が悪くなつていきますのでご注意ください。

●アクセス・小田急線沢沢駅から徒歩15分または渋沢駅南口から千村台行きバス東原下車徒歩約10分

●当日は臨時バスあり

**第8回**  
ソープボックスダービー  
日本グランプリ  
4/12(土)  
13(日)



ソープボックスダービーとは、9歳から16歳までの少年少女が対象のアメリカで生まれたエンジンのない車輜で坂道を走り下りて、その速さを競うレースのことです。今年も中央運動公園前市道を会場に、アメリカで行われる国際大会の日本代表選考を兼ねて日本では8回目、秦野では5回連続で開催される大会。

●アクセス・小田急線秦野駅北口から高砂車庫経由バス運動公園前下車

**頭高山**  
「花見会」  
4/19(土)

四季折々の自然豊かな頭高山の「八重桜の里」で花見会が午前11時より開催されます。薫り高い八重桜の花の下、春の訪れを楽しんでみては。

●アクセス・渋沢駅から徒歩約30分

**鶴巻温泉**  
春まつり  
4/29(祝)

地元商店会や自治会などが中心になって鶴巻温泉駅北口周辺で開催されます。子供ショーや和太鼓の演奏をはじめ、楽しい行事がいっぱいです。

●アクセス・小田急線鶴巻温泉駅北口下車すぐ



**秦野市**  
商工まつり  
5/24(土)  
25(日)

秦野市の商工業を広く市民に紹介すると共に商工業の振興を図ることを目的に開催されています。文化会館を会場に様々なイベントが行われます。また、特産品コーナーやフリーマーケットなどもあります。

**第22回**  
丹沢ポッカ駅伝  
競争大会  
6/1(日)

ポッカ駅伝とは、タスキの代わりに荷物を背負って大倉尾根をリレーして登る競技のことです。県立秦野戸川公園をスタートして、大倉尾根〜堀山〜花立までの登山コース(全長6、187m、標高差1、010m)を4区間に分けて1チーム4人で規定の重量の荷物(小石の袋詰め)を背負って1人1区間ずつリレーして運び上げ、そのタイムを競います。



**瓜生野百八松明**  
8/14(火)



南矢名の瓜生野地域に室町時代から伝えられている五穀豊穡・無病息災を願う行事です。麦わらで作った松明を権現山からふもとの龍法寺前まで青年や子ども達が肩にかついで下山します。途中、山腹に点々と松明の火が移動する様子は幻想的です。最後は龍法寺前で大きく松明を振り回し、火の粉が激しく飛び散り、やがて終わりを告げます。

●アクセス・小田急線東海大学前駅からオレンジヒル循環東海大学前行きバス町内会館前下車徒歩2分

## 今、地元が面白い 体験企画!

秦野の良さを知ることができる、体験型観光を企画中!



4月22日(火) 春の収穫まつり  
《たまねぎ収穫・竹の子掘り等》

集合時間 午前10時30分  
(田原ふるさと公園へ集合)  
費用 2,980円(保険料込み・当日集合)  
申込み先 秦野市観光協会(事前にご予約を)  
電話 0463(82)8833



◆お問い合わせ◆  
秦野市観光協会  
0463(82)8833

### 4月以降の予定

- 5月 いちご狩り・茶摘み
- 6月 たまねぎ、じゃがいも収穫  
バター作り
- 7月 茅の輪くぐり・湧水めぐり
- 9月 落花生掘り他

## 2007 入賞作品決まる! 秦野観光写真コンクール



推薦「初夏の彩り」  
その他力作が  
勢ぞろい

市内外からの応募者126人、総数467点の中から2007秦野観光写真コンクールの入賞者が決まりました。最優秀にあたる推薦には金子清司さんの作品「初夏の彩り」が選ばれました。

入賞作品は、3/31(火)までは本町公民館、4/3(木)~25(火)東公民館、また、5/24(土)・25(日)に文化会館で開催される商工まつりで展示するほか、観光パンフレットなどに使用し、秦野市のPRに役立てます。

次回「2008秦野観光写真コンクール」でも秦野の美しい自然・行事・史跡などの作品を募集します。(2008年中に撮影したもの)

募集期間 平成21年1月5日(月)~30日(金)

## 歳時記

5/5(祝)

子どもまつり・手作り広場

秦野中央運動公園周辺

7/19(土)・20(日)  
曾屋神社例大祭 曾屋神社